

# 能登 復興の旅

いしかわ震災学習プログラム



# 今だからこそ、 「生きる力」を育む能登へ。

震災学習プログラム  
紹介動画(5分)はこちら



令和6年1月1日16時10分、能登半島をマグニチュード7.6の地震が襲い、最大震度7を観測しました。さらに同年9月21日には、地震の被災地を豪雨が襲い、世界農業遺産に認定されている「能登の里山里海」は二重の被害を受けました。石川県では、こうした未曾有の大災害の記憶を風化させないため、能登の“いま”を伝える「いしかわ震災学習プログラム」を作成しました。本プログラムでは、災害大国である日本において、自然の驚異を肌で感じ、災害への備え、復興に向けた課題について理解を深めるとともに、能登での学習体験を通じて、主体性や探究力を育むことを目的としています。



# 能登の震災学習プログラムを学んでいただくにあたり、 3つのテーマを設けています。

## 自然 自然の驚異

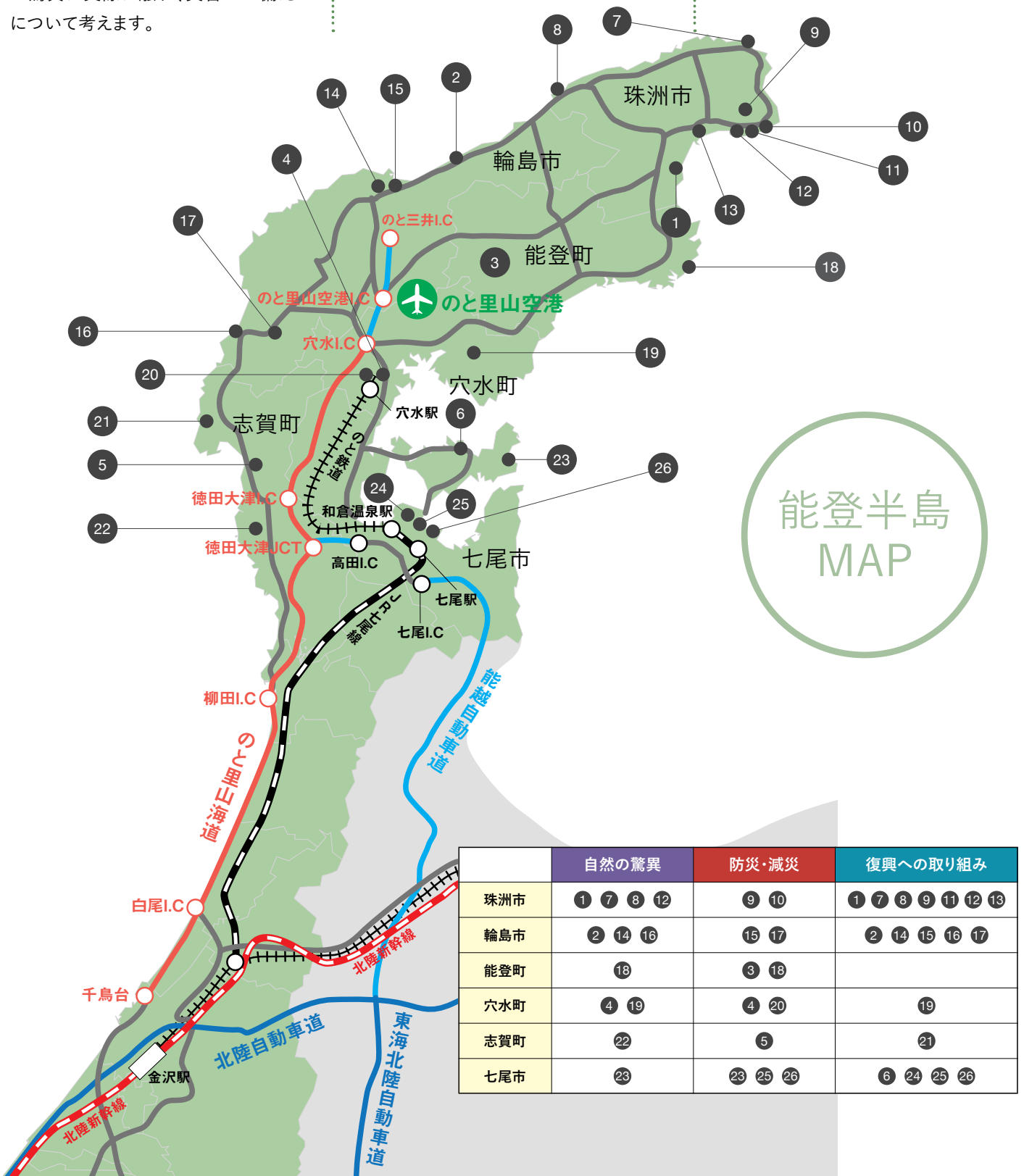
能登半島地震では、地盤の隆起や沈降、津波、土砂崩れ、火災、液状化など、地震に伴って起こりうるさまざまな現象が、数千年に一度といわれる規模で同時に発生しました。これら自然の驚異に実際に触れ、災害への備えについて考えます。

## 防災 防災・減災

未曾有の災害の中で、人々がどのように備え、命を守ったのか。自助・共助・公助がどのように機能したのか。その実体験を学ぶことで、災害発生時にとるべき行動について考えます。

## 復興 復興への取り組み

能登の里山里海に育まれてきた豊かな恵みと人々の営みに、大きな被害をもたらした震災。復興に向けて歩みを進める能登の人々の取り組みを知り、主体的な課題解決に向けて探究します。



# 生徒がレポート!

# リアル能登を体験

石川県内の生徒たちが震災学習プログラムを体験。

能登はまだまだ復興途中ではありますが、だからこそ多くの学びがありました。

Reconstruction program 1

自然

復興

ガイド案内

施設見学

体験

## 能登のシンボル「見附島」から学ぶ、 自然の驚異と恵み、そして祭りの力

能登半島のシンボリック的存在である見附島は、海岸隆起と浸食を経て形成された珪藻土の島です。しかし、地震と津波により、見附島が全体的に大きく崩落し、周辺地域は大きな変化を経験しました。実は、能登の人々はこの珪藻土などの自然の恵みを活かしながら、長い年月にわたり暮らしを営んできました。本プログラムでは、見附島を起点に、珠洲の土地の成り立ちやそれを活かした生業、さらに人々に力を与え、地域を支えてきた「祭り」について理解を深めていきます。

重いコンクリートが  
こんなに崩れて  
しまっている!

「スズをしゃべり隊」のガイドが案内してくれます。

### POINT!

土地の特徴や震災の痕跡が残る場所を間近で見学しながら、もう一つのシンボルである祭りについても学びます。



現在も様々な箇所  
で隆起した跡や  
地面が崩れている  
光景が広がっています。



全体的に大きく崩落し、  
特徴的な「軍艦」の形が  
変わってしまいました。



震災前の見附島



## 1.見附島

問合せ 0768-82-4688【NPO法人能登すずなり】

住所 石川県珠洲市宝立町鶴飼

アクセス 金沢駅から車で3時間、のと里山空港から車で50分

駐車場 大型バス5台、普通車約200台

### Program Data

催行人数 15~40名

所要時間 30~60分

受入可能時間 8:30~17:00

開催期間 通年

料金 8,500円(1団体)

※15名を超える場合は一人あたり500円追加

## Reconstruction program 2

自然

復興

ガイド案内

施設見学

体験

### 機械が入らない日本一非効率とも言われる 棚田で学ぶ、白米千枚田を未来へつなぐ価値

小さな田んぼが連なる白米千枚田。国名勝の1004枚の田は、震災によるひび割れや歪みで、壊滅的な被害を受けましたが、地道な復旧作業が続けられてきた結果、復興1年目には120枚、2年目には250枚で田植えができました。崩れてもその形なりに棚田を造り直す、能登の人の自然との向き合い方がそこにあります。一方で、日常的に千枚田を管理してきた人の多くが市外へ避難し、担い手不足という課題も浮き彫りに。本プログラムでは、千枚田を未来へ残す意義について一緒に考えます。

#### POINT!

耕作や修復に携わる話を聞きながら、2~3mも隆起してしまった海岸に設置された仮設道路を見学し、自然の驚異を体感します。

皆で力を合わせながら、千枚田をいかに復旧し、未来へ受け継いでいくかを考え、新たな取り組みにも挑戦しています。昔ながらの農法と知恵が息づく棚田を、ぜひ見に来てください!

白米千枚田愛耕会  
白尾 友一さん

千枚田付近の道路は、一見元通りに見えるが、修復にはまだまだ時間がかかるそう。

隆起海岸道路

来年は、もっとたくさん収穫できるといいな。

### 2.白米千枚田

問合せ 090-1312-9406【白米千枚田愛耕会】

住所 石川県輪島市白米町

アクセス 金沢駅から車で2時間30分、のと里山空港から車で50分

駐車場 大型バス5台、普通車51台

#### Program Data

催行人数 10~30名

所要時間 60分、田の保全活動付きは120分

受入可能時間 8:00~17:00 開催期間 3月~11月

料金 2,000円(1名) ※フィールドワーク付き+1,000円(1名)

備考 限られた人員でガイドを行っているので、可能な範囲での受入れとなります。



集落の視察の様子

#### POINT!

防災地域づくりに関する講話や集落の視察を通して、里山の知恵を活用した災害に強い地域づくりの重要性について一緒に考えます。

修学旅行生への講話の様子。

## Reconstruction program 3

防災

ガイド案内

施設見学

体験

### 里山の知恵・暮らしが導く災害に強い 持続可能な地域づくり

自然体験や農業体験で親しまれている「春蘭の里」は、地域住民が一体となって集落の管理に取り組んできました。実はそのことが、結果的に防災拠点づくりにもつながることになり、発災時には自己水源の利用が大きな役割を果たしました。さらに、震災から約1週間後にはボランティアの受け入れを開始し、無償で入浴提供や洗濯支援なども実施。こうした取り組みを聞きながら、持続可能な防災地域づくりについて学びます。

発災直後から、地域住民への迅速な給水やコインランドリーの提供は多くの人に喜ばれました。困っていることや必要としているものなど、避難している人と対話してわかる事も多かったので、コミュニケーションの大切さを実感しました。

春蘭の里 事務局長 多田 喜一郎さん



### 3.春蘭の里

問合せ 0768-76-0021【春蘭の里事務局】

住所 石川県鳳珠郡能登町宮地

アクセス 金沢駅から車で2時間15分、のと里山空港から車で15分

駐車場 大型バス10台、普通車10台

#### Program Data

催行人数 最大60名程度

所要時間 90分

受入可能時間 9:00~17:00

開催期間 通年

料金 1,100円(1名)

備考 別途追加で昼食の提供可能1,650円(1名)

## Reconstruction program 4

自然

防災

ガイド案内

施設見学

体験

乗って、聞いて、考える。

### 能登半島地震を伝える震災語り部観光列車

震災当日の1月1日も運行していた「のと鉄道」は、地鳴りとともに車両が突き上げられ、手すりにつかまっても飛ばされそうなほどの激しい揺れに襲われました。震災語り部観光列車では、その当時の凄まじい状況や、乗客を高台へ避難させるまでの一部始終を語り部が話します。土砂で埋まったトンネルやうねった線路など被害の様子を写真で確認しながら、いち早く運行再開へと至った復興の歩みについて学びます。

大津波警報が発令される恐怖の中、乗客の皆様を安全な場所へ避難させることが私たちの使命だと考え、無我夢中で誘導しました。



#### POINT!

被災経験した語り部が、震災時に起きていたことや避難生活の様子を、被災してもなお美しい能登の風景や文化を交えてお話しします。



#### 📍 4.のと鉄道

問合せ 0768-52-0900【のと鉄道旅行センター】

住所 石川県鳳珠郡穴水町大町

アクセス 金沢駅から車で1時間30分、のと里山空港から車で15分

駐車場 有り(駅により異なる)

#### Program Data

催行人数 8~75名程度 ※一両または二両運行

所要時間 約60分 受入可能時間 1日5便※上り、下りの合計。問合せ又はHP等の時刻表より確認

開催期間 水曜・第二・第四火曜を除き運行(個人乗車は指定日のみ)

料金 1,530円~1,970円(1名)

備考 穴水駅と和倉温泉駅又は七尾駅間を運行



あっ、火がついた!



最初に震災体験談を聞きます。



最後はビーチクリーン体験も。

## Reconstruction program 5

防災

ガイド案内

施設見学

体験

### アウトドアの知識を活かして、被災地で防災キャンプ

最大震度7を記録した志賀町を舞台に、震災直後の避難行動や、その際に直面した苦労や工夫について、語り部が自身の体験をもとに話します。さらにプログラムでは、小枝を拾い集めて火をおこす体験や非常食の試食、避難生活を想定してテントを設営してみるなど、防災キャンプを通して、いざという時に役立つ知識と行動を実践的に身につけていきます。災害を“自分ごと”として捉え、備える力を養う貴重な機会となります。

#### POINT!

机上の学習だけでは得られない「もしもの時」の判断力や対応力を養い、今後起こりうる災害に備えるための意識を一層高める機会とします。



(一社)志賀町観光協会 堀端 良昌さん

#### 📍 5.増穂浦海岸

問合せ 0767-42-0355【(一社)志賀町観光協会】

住所 石川県羽咋郡志賀町富来領家町

アクセス 金沢駅から車で1時間25分、のと里山空港から車で1時間

駐車場 大型バス2台、普通車40台

#### Program Data

催行人数 10~50名程度

所要時間 60~180分

受入可能時間 10:00~16:00

開催期間 6月、9月~12月、3~4月

料金 3,000円~ (1名) ※体験内容により変動

備考 体験内容は、火おこし・非常食の試食・テント設営など

# Reconstruction program 6

復興

ガイド案内

施設見学

体験

## 「のとじま水族館」に学ぶ、 生きものを救う飼育員の奮闘と再建

七尾湾に浮かぶ能登島にある「のとじま水族館」は、能登半島近海に生息する海洋生物や回遊魚を中心に飼育・展示を行い、幅広い世代から親しまれている施設です。しかし、地震の影響で水槽やろ過設備などの重要なインフラが大きな被害を受け、多くの生きものが危機的な状況に陥りました。本プログラムでは、生きものを守るために奮闘した飼育員から当時の状況を直接伺い、助け合いの精神のもとで命をつないだ取り組みについて学びます。



### POINT!

生きものを救うため奮闘した飼育員から当時の状況を聞き、発災から約半年で一部営業再開にこぎつけた苦悩と対応の仕方について学びます。



飼育員 柳和也さん



発災当時の様子を画像を交えながら解説。



発災時の施設の様子

### 6. のとじま水族館

問合せ 0767-84-1271

住所 石川県七尾市能登島曲町15部40

アクセス 金沢駅から車で1時間30分、のと里山空港から車で1時間

駐車場 大型バス6台、普通車1100台

#### Program Data

催行人数 10~200名程度

所要時間 60分

受入可能時間 9:00~16:00(冬季は~15:30)

開催期間 通年

料金 無料 ※入場料は必要

備考 事前に問い合わせ・予約ください

## 震災プログラムに参加してみても

長い年月をかけて能登の里山里海が育んできた景色や文化を、地震をきっかけに失わせてはいけなさと感じました。私にできる事で今後も協力していきたいです。

中学3年生

現地を訪れることで、初めて分かることが数多くありました。復興に向けて前向きに取り組まれている人たちの話に、強く心を打たれました。

中学3年生

余震や避難生活で混乱する中、のとじま水族館の生き物たちを決して死なせてはいけないという強い思いで行動された飼育員の方々の取り組みに感動しました。

中学2年生

のと鉄道の語り部さんのお話はとてもリアルで、正直怖さも感じました。津波から乗客を守るための勇気ある行動が、本当にかっこいいと感じました。

中学2年生

震災前の見附島と大きく変わっていて、地震のすごさを実感。テレビで見ただけでなく、実際に現地を見て、知るこの大切さを学びました。

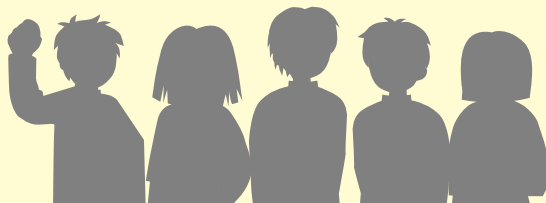
中学3年生

増穂浦海岸で木の枝を集めて火を起こす体験がとても面白かったです。キャンプには災害の時に役立つ知恵がたくさんありそうなので、家族でも挑戦してみたいと思いました。

中学1年生

デコボコになった道路や倒壊したままの家が多く残り、まだまだ支援が必要であることを改めて実感しました。被災した方たちの話も聞ける貴重な機会でした。

中学3年生





## Reconstruction program 7

### 隆起海岸から考える、 地形と生業・文化の関係とアートが与える力

自然

復興

ガイド案内

施設見学

体験

珠洲市の外浦海岸は、地震で最大2m隆起し、海岸線が約50mも沖へ後退するなど景観が一変しました。一方で、過去の地震活動による隆起地形は、揚げ浜式製塩などの生業や民謡等の文化を育み継承させてきました。プログラムでは隆起した場所を見ながら自然が与える恐ろしさと恩恵を体感します。また、奥能登国際芸術祭での個性を活かしたまちづくりが復興の軸となっていることを学び、自分の地域で災害が起きた時にどう地域社会を再興させるか探究します。

#### 学びの内容・ポイント

奥能登国際芸術祭のガイド「スズをしゃべり隊」がご案内。アートを活用した地域づくりについて学び、文化から未来を切り拓く力にふれてみましょう。



ガイド  
南方 治さん



震災前の外浦海岸



隆起した外浦海岸

### 7. 禄剛埼灯台～外浦海岸

問合せ 0768-82-4688【NPO法人能登すずなり】

住所 珠洲市狼煙町～大谷町

アクセス 金沢駅から車で3時間30分、のと里山空港から車で1時間30分

駐車場 大型バス7台、普通車71台

#### Program Data

催行人数 15～40名

所要時間 30～80分

受入可能時間 8:30～17:00

開催期間 通年

料金 8,500円(1団体) ※15名を超える場合は1人あたり500円追加



## Reconstruction program 8

### 日本で唯一！ 能登の伝統文化「揚げ浜式塩づくり」の再興

自然

復興

ガイド案内

施設見学

体験

国の重要無形民俗文化財に指定されている「揚げ浜式製塩法」は、能登の伝統文化と暮らしの知恵が息づく塩づくりとして、珠洲市外浦地区に受け継がれてきました。しかし、能登半島地震によって海岸が最大2m隆起し、塩づくりに欠かせない海水の汲み上げが困難になるなど、大きな被害を受けています。プログラムでは、沖合へと大きく隆起した海岸を見ることで自然の驚異を実感しつつ、伝統ある製塩法を災害から守り、再建へ挑む人々の苦労と努力について学びます。

#### 学びの内容・ポイント

「揚げ浜式製塩法」の実演を交えながら、自然と共生する伝統的な塩作りを学び、復興へと歩む道のりを共に考えていきます。



駅長  
神谷 健司さん



隆起した塩田前の海岸



### 8. 道の駅すず塩田村

問合せ 0768-87-2040

住所 石川県珠洲市清水町1-58-1

アクセス 金沢駅から車で3時間30分、のと里山空港から車で1時間30分

駐車場 大型バス1台、普通車30台

#### Program Data

催行人数 最大40名 所要時間 90分

受入可能時間 応相談

開催期間 通年 ※製塩体験は5月～9月末、晴天時のみ

料金 入館料: 大人100円(1名)、小中学生50円(1名)  
製塩体験: 1,000円～(1名)

備考 製塩体験は雨天時は不可



## Reconstruction program 9

### 能登半島地震から考える 人と馬の共生と、復旧・復興

防災

復興

ガイド案内

施設見学

体験

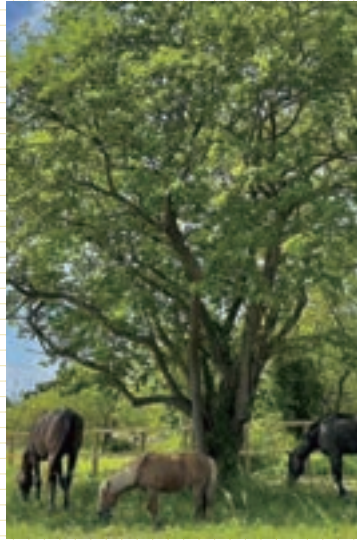
「珠洲ホースパーク」は、遊休地を活用して誕生した放牧場です。ここでは、引退した競走馬が地域社会と共に生きるための“セカンドキャリアづくり”を行っており、馬を間近で見てふれ合うことで人々に癒しや元気を届けています。プログラムでは、震災でライフラインが断絶する厳しい環境下で、水汲みや飼料の確保、馬房の清掃などを通じて馬の命を守り抜いた取り組みを学びます。さらに、営業再開に至るまでの経緯や防災拠点となる施設を目指す取り組みについても理解を深めていきます。

#### 学びの内容・ポイント

引退馬の支援事業や、被災経験を踏まえた非常時に強い施設づくりの取り組みを通じて、命の尊さや、この地における復興について考えてみましょう。



ガイド  
大澤 知加さん



### 9. 珠洲ホースパーク

問合せ 0120-40-1638

住所 石川県珠洲市蛸島町鉢ヶ崎36-3

アクセス 金沢駅から車で3時間、のと里山空港から車で1時間

駐車場 大型バス1台

#### Program Data

催行人数 最大40名

所要時間 120分～

受入可能時間 応相談

開催期間 応相談

料金 5,500円～(1名)



## Reconstruction program 10

### 支援拠点となった施設で学ぶ、 災害時における施設の有効活用と支援者の具体的な活動

防災

ガイド案内

施設見学

体験

珠洲市蛸島町にあるキャンプ場やホテルは、震災発生後、ボランティアや復旧事業者を受け入れる拠点として活用されました。これは、レクリエーション施設が災害時に有効利用された事例といえます。プログラムでは、支援活動を行った団体や拠点となった施設の方々から、当時の状況や応援職員の受け入れ対応、さらには被災者との関わりについてお話を伺います。また、実際に災害時に使用された段ボールベッドなどを体験することで、日頃から防災意識を高めるきっかけとします。

#### 学びの内容・ポイント

支援団体から鉢ヶ崎オートキャンプ場での具体的な活動内容や、珠洲ビーチホテルでの職員の被災体験談を聞き、段ボールベッドの体験も行います。



ガイド  
鴨谷 伸治さん



### 10. 鉢ヶ崎オートキャンプ場・珠洲ビーチホテル

問合せ 0768-82-4688 [NPO法人能登すずなり]

住所 石川県珠洲市蛸島町地内

アクセス 金沢駅から車で3時間、のと里山空港から車で1時間

駐車場 大型バス1台

#### Program Data

催行人数 最大40名

所要時間 60分(説明30分・体験30分)

受入可能時間 9:00～17:00

開催期間 通年

料金 中学生以上 1,000円(1名)、小学生500円(1名)



## Reconstruction program 11

### 魅力あふれる幻の古陶・珠洲焼が、 震災復興の一翼を担う!

復興

ガイド案内

施設見学

体験

珠洲焼は、平安時代から室町時代にかけて珠洲市を中心に生産された、中世を代表するやきものの一つです。15世紀に一度生産が途絶えましたが、戦後に復活を遂げた事から、“幻の古陶”とも呼ばれています。プログラムでは、珠洲焼の概要を学びながら、市内全ての窯元が地震の被害を受けた中で、2度目の復活に向けた取り組みを見学します。また、震災後に珠洲焼資料館が自衛隊や物資配送など、地域の復旧・復興の拠点として活用された事例についても学びます。

#### 学びの内容・ポイント

- ①震災後の復旧拠点となった珠洲焼資料館を解説付きで見学します。
- ②珠洲焼の窯元を見学し、珠洲古窯と現代珠洲焼について学びます。



珠洲焼作家  
篠原 敬さん



### 11.珠洲焼資料館・窯元

問合せ 0768-82-4688【NPO法人能登ずなり】

住所 石川県珠洲市蛸島町～正院町

アクセス 金沢駅から車で3時間、のと里山空港から車で1時間

駐車場 大型バス1台、普通車10台

#### Program Data

催行人数 ①②40名 所要時間 ①②60分

受入可能時間 ①②9:00～16:00

開催期間 ①通年 ②3月初旬～11月末

料金 ①②5,000円(1団体)

備考 入館料が別途必要 ※但し、生徒が教育課程に基づく教育活動として引率者と共に入館する場合は不要



## Reconstruction program 12

### 震災が問いかける、 受け継がれてきた珪藻土産業と地域再生のかたち

自然

復興

ガイド案内

施設見学

体験

能登半島一帯には広く珪藻土の地層が分布しており、中でも珠洲市の珪藻土は埋蔵量が全国一を誇ります。暮らしの中でも身近に利用されている特産品であり、重要な地場産業の一つとして地域を支えてきました。しかし、能登半島地震で市内にある3つの珪藻土事業者は大きな被害を受けました。プログラムでは、地震や地殻変動と深い関わりを持つ珪藻土の特徴を学ぶとともに、江戸時代から受け継がれてきた産業の再建に向けた取り組みについて理解を深めます。

#### 学びの内容・ポイント

発災から再建に至るまでの経緯や、関係機関との連携・協働について学びます。想定通りに進まない復旧・復興の難しさを知り、防災・減災への備えにつなげます。



社長  
鍵主 哲さん



### 12.株式会社鍵主工業

問合せ 0768-82-0780

住所 石川県珠洲市蛸島町鉢ヶ崎1-2-146-1

アクセス 金沢駅から車で3時間、のと里山空港から車で1時間

駐車場 大型バス1台、普通車5台

#### Program Data

催行人数 最大30名

所要時間 30分

受入可能時間 9:00～17:00

開催期間 通年

料金 5,000円(1団体)

備考 工場見学は応相談



## Reconstruction program 13

### 雇用創出や地域活性化など、 復興の役割を担っていく焼酎会社

ガイド案内

施設見学

復興

体験

県内で唯一の麦焼酎の蔵元「日本醗酵化成」は、地震によって建屋が甚大な被害を受け、100本以上あるタンクが傾くなど、ほとんどの機械が使用できなくなりました。プログラムでは、工場見学を通して、営業再開に至るまでの苦労や、会社存続をかけた思い、そして復興への取り組みについて学びます。また、本格的な再建に向けて直面している課題解決についても、共に考えていきます。「能登の復興の一端を担いたい」という想いのもと、新たな挑戦を続ける姿を学びます。

#### 学びの内容・ポイント

営業は再開したものの、製造はまだこれからの段階。従来とは異なる状況での取組みや今後の展望を聞き、課題解決に向け探究します。



社長  
藤野 浩史さん



### 13.日本醗酵化成株式会社

問合せ 0768-82-1231

住所 石川県珠洲市野々江町ア部58

アクセス 金沢駅から車で3時間、のと里山空港から車で1時間

駐車場 大型バス1台、普通車10台

#### Program Data

催行人数 最大20名

所要時間 30分

受入可能時間 9:00~15:00

開催期間 平日(月曜~金曜)

料金 500円(1名)



## Reconstruction program 14

### 1000年以上の歴史を有する輪島朝市から学ぶ、 復興とまちの再建

ガイド案内

施設見学

自然

復興

体験

日本三大朝市の一つに数えられる「輪島朝市」。その始まりは平安時代まで遡り、長きにわたって人々の暮らしを支えてきました。通称「朝市通り」と呼ばれる商店街には、海産物や野菜・民芸品などを売るおよそ200の露店が並んでいましたが、能登半島地震による大規模な火災で周辺の多くの建物が焼失してしまいました。プログラムでは、火災現場を巡り、発災時の状況を聞くとともに、これからの町の再建について考えます。

#### 学びの内容・ポイント

震災前の朝市、発災時の様子、火災の概要についてお話ししながら、朝市組合としての今後の活動や朝市エリアの再建についてお話しします。



(一社)輪島市観光協会  
橋爪 朱文さん



### 14.本町通り・朝市通り

問合せ 0768-23-1146【輪島市観光課】

住所 石川県輪島市河井町周辺

アクセス 金沢駅から車で2時間10分、のと里山空港から車で30分

駐車場 なし

#### Program Data

催行人数 最大30名

所要時間 30分~40分 ※質疑応答含む

受入可能時間 9:00~17:00

開催期間 4月~11月

料金 1,000円(1名)

備考 駐車場は近隣の駐車場をご利用ください(詳細は問い合わせください) 工事の進捗状況に応じて学習場所を変更する場合があります。



## Reconstruction program 15

日本を代表する伝統工芸・輪島塗を通じて、  
震災を乗り越える力を学ぶ

防災

復興

ガイド案内

施設見学

体験

輪島塗は、日本を代表する漆器として高く評価され、何十年にもわたって使い続けることができる丈夫さと美しい装飾から、「堅牢優美」と称されています。欠けたり割れたりした場合でも修理を重ね、長く使い続けられることが特徴です。この輪島塗と同様に、大きな被害を受けた大切なまちを復興させようと、地域一体となって歩みを進めています。プログラムでは、復興の拠点にもなった輪島工房長屋において、輪島塗の沈金を体験しながら、復興の歩みについて学びます。

### 学びの内容・ポイント

震災で大きなダメージを受けた輪島塗の産業において、「ものを大切にすること」と「困難を乗り越える力」を、体験や説明を通じて学んでいただきます。



輪島塗職人  
岡本 彰さん、永井 充さん



### 15.輪島工房長屋

問合せ 0768-23-0011

住所 石川県輪島市河井町4-66-1

アクセス 金沢駅から車で2時間、のと里山空港から車で30分

駐車場 なし

#### Program Data

催行人数 10~40名

所要時間 90分(My箸作り体験1時間+輪島塗や震災の説明30分)

受入可能時間 9:00~17:00

開催期間 通年 ※定休日あり(事前に要相談)

料金 3,000円(1名)

備考 駐車場は近隣の駐車場をご利用ください(詳細は問い合わせください)



## Reconstruction program 16

重伝建・天領黒島に学ぶ、  
まちの復興と「数千年に一度」の自然の驚異

自然

復興

ガイド案内

施設見学

体験

かつて北前船の船主集落として栄え、国の重要伝統的建造物群保存地区にも選定されている黒島地区。下見板張りの壁や黒瓦の家並みが特徴的なこの地域も、地震によって大きな被害を受け、漁港も隆起し干上がってしまいました。プログラムでは、語り部の案内で黒島の街並みや、北前船の繁栄を象徴する金沢金箔を施した総輪島塗の曳山を展示する北前船資料館、さらには隆起した漁港を巡り、震災前後の黒島地区の様子を学びながら、復興への思いに触れます。

### 学びの内容・ポイント

北前船資料館から黒島漁港や福善寺参道、角海家周辺をガイドと一緒に巡ります。自然の驚異と、長く受け継がれてきた美しい街並みを、肌で感じてください。



ガイド  
北野 昭男さん



隆起した漁港

### 16.黒島の街並み・黒島漁港

問合せ 090-1631-6078【黒島地区まちなみ保存会】

住所 石川県輪島市門前町黒島町

アクセス 金沢駅から車で2時間、のと里山空港から車で40分

駐車場 大型バス15台、普通車20台

#### Program Data

催行人数 最大80名

所要時間 45分~60分

受入可能時間 9:00~17:00

開催期間 応相談

料金 4,000円(1団体)

備考 20名までを1団体として取り扱い



## Reconstruction program 17

### 寺と地域が一体となって 再生に挑戦する街

防災

復興

ガイド案内  
施設見学  
体験

1321年、曹洞宗の大本山として創建された「總持寺祖院」は、700年にわたる歴史を誇ります。プログラムでは、總持寺の寺下、門前町がどのように形成され、繁栄してきたのかを知るとともに、能登半島地震によって總持寺祖院や總持寺通り商店街がどのように変化したのかを学びます。さらに、僧侶や地域住民、門前高校の生徒たちが一体となって取り組む、なりわいの再建やまちの再生に向けた活動や挑戦についても理解を深めていきます。

#### 学びの内容・ポイント

非常時における、地域の横のつながりや関係者が協力して困難に立ち向かうことの重要性を、この地域の事例を通して学びます。



総持寺通り協同組合  
宮下 杏里さん



### 17. 總持寺祖院・總持寺通り商店街

問合せ 0768-42-3550【輪島市櫛比の庄 禪の里交流館】

住所 石川県輪島市門前町

アクセス 金沢駅から車で2時間、のと里山空港から車で35分

駐車場 大型バス2台、普通車4台

#### Program Data

催行人数 最大40名 所要時間 ①90分 ②120分

受入可能時間 9:00~17:00 開催期間 3月~11月頃

料金 ①2,000円(1名) ②2,500円(1名)※禪の里交流館入館料・總持寺祖院拝観料を含む

備考 ①禪の里交流館にて地域の歴史を聞いた後、商店街のまち歩きや總持寺祖院を見学 ②は坐禅体験が追加されます(時期に応じて作務体験も可能)



## Reconstruction program 18

### 大津波の脅威と、 災害の記憶を後世に伝える郵便局

自然

防災

ガイド案内  
施設見学  
体験

能登町白丸地区は、地震発生からまもなく、約5メートルにも達するような津波が押し寄せ、さらに火災も発生し、壊滅的な状況となりました。この未曾有の大災害を未来への教訓として活かすため、本プログラムでは当時の姿をとどめたまま保存が進められている白丸郵便局を見学しながら、震災直後に住民同士の声かけによって避難が成功した事例や、避難所の開設から仮設住宅完成までの道のりを学び、防災について考えます。

#### 学びの内容・ポイント

震災遺構の白丸郵便局を見学し、復興の現状や記憶を風化させない取り組みに加え、日常に活かせる防災対策について学びます。



ガイド  
神田 幸夫さん



### 18. 白丸郵便局

問合せ 0768-72-0279【白丸公民館】

住所 石川県鳳珠郡能登町白丸3-18-5

アクセス 金沢駅から車で2時間、のと里山空港から車で45分

駐車場 大型バス2台

#### Program Data

催行人数 最大30名

所要時間 60分

受入可能時間 9:00-17:00

開催期間 通年

料金 500円(1名)



## Reconstruction program 19

### 大地震による地殻変動を活かした能登のワインづくり

自然

復興

ガイド案内

施設見学

体験

能登半島では、長い歳月の中で度重なる地震や隆起によって形成された独特の地形を活かし、ブドウの栽培とワインづくりが行われています。大地の営みそのものが産業の土台となっていることを学ぶとともに、ワイナリーでは震災による被害の状況や、復旧に向けて社員が一丸となって取り組んできた歩みについても知ることができます。こうした学びを通じて、長期的な自然の営みの中で産業が成り立っていること、そして地域のなりわいが復興に向けて力強く歩んでいることを学びます。

#### 学びの内容・ポイント

ワイン樽の重さを体感することで自然の力を肌で感じたり、自然と産業の成り立ちとの関係性を探究するきっかけとしたりしてみましょう。



ソムリエ  
丸山 敦史さん



### 19.能登ワイン株式会社

問合せ 0768-58-1577

住所 石川県鳳珠郡穴水町宇ヶ丘5-1

アクセス 金沢駅から車で1時間50分、のと里山空港から車で30分

駐車場 大型バス5台、普通車50台

#### Program Data

催行人数 最大40名

所要時間 40分

受入可能時間 9:00~17:00 (12~2月 9:00~16:00)

開催期間 通年 ※12/31~1/3は除く

料金 1,000円(1名)



## Reconstruction program 20

### 地域の「駆け込み寺」となった寺院で考える、これからの防災と共助のかたち

防災

ガイド案内

施設見学

体験

穴水町にある「来迎寺」も、震災により観音堂の傾きや地藏尊の倒壊など、甚大な被害を受けました。しかし、その一方で、震災直後には緊急避難先として地域の方々のSOSに応え、さまざまな形で人々を支える拠り所となりました。中学生が率先して地域の高齢者を支えるなど、年代を超えて一緒になって震災を乗り越えようとする共助のあり方について、自身も被災を経験した住職がお話します。

#### 学びの内容・ポイント

再建途中の寺院で、避難場所として住民を受け入れた際の苦労や、高齢化が進む地域における防災の課題について、住職とともに考えます。



住職  
加波 祐正さん



### 20.来迎寺(らいこうじ)

問合せ 0768-52-0709

住所 石川県鳳珠郡穴水町大町

アクセス 金沢駅から車で1時間30分、のと里山空港から車で20分

駐車場 大型バス1台、普通車10台

#### Program Data

催行人数 最大10名

所要時間 40分

受入可能時間 10:00~14:00

開催期間 通年

料金 500円(1名)



## Reconstruction program 21

### 老舗醤油蔵で考える、 能登の未来となりわいの復興

ガイド案内  
施設見学  
体験  
復興

能登半島地震で震度7を観測した志賀町にある「カネヨ醤油」は、大正15年に創業した老舗の醤油蔵です。震災では設備が破損するなどの被害を受け、断水で十分な水の確保が難しい中でも少しずつ生産を再開し、復興への歩みを続けています。「甘口醤油を買うならココ!」と言われるほど地域に親しまれてきた味を取り戻すために、今も多くの苦労や課題に向き合っています。プログラムで、地域の未来となりわいの再生につながる方策を、一緒に考えていきます。

#### 学びの内容・ポイント

歴史ある醤油蔵を見学しながら能登の醤油づくりについて学び、地域に親まれてきた味を復活させるための課題解決策を参加した生徒たちと一緒に考えます。



ガイド  
木村 美智子さん



諸味タンクの損傷

### 21.カネヨ醤油株式会社

問合せ 0767-46-1001

住所 石川県羽咋郡志賀町鹿頭ム2

アクセス 金沢駅から車で1時間30分、のと里山空港から車で1時間

駐車場 普通車3台

#### Program Data

催行人数 最大40名(20名×2グループ)

所要時間 60分

受入可能時間 10:00~16:00

開催期間 通年

料金 500円(1名)



## Reconstruction program 22

### 北前船が行き来した海、 そして風情ある福浦の港を歩きながら、震災の記憶を辿る

ガイド案内  
施設見学  
体験  
自然

最大震度7を記録した志賀町にある福浦港とその周辺は、「北前船寄港地・船主集落」として日本遺産に認定されている地域です。この地域では、地震による地盤の液状化や沈下、外浦沿岸部特有の地盤隆起が発生し、岸壁への車両アクセスが困難となる箇所が多数見られました。さらに、断水や停電などライフラインの寸断も広範囲に及んだ当時の状況を、ガイド自身の体験談や苦労話を交えながら振り返ります。

#### 学びの内容・ポイント

被害を受けた現場を歩きながら、「いしかわ文化観光スペシャルガイド」として活動する語り部が、発災時や津波の様子をお話します。



ガイド  
松山 宗恵さん



### 22.北前船寄港地 福浦港

問合せ 0767-42-0975【道の駅とぎ海街道】

住所 石川県羽咋郡志賀町福浦港区

アクセス 金沢駅から車で1時間15分、のと里山空港から1時間

駐車場 大型バス5台

#### Program Data

催行人数 10名~30名

所要時間 30分~60分

受入可能時間 9:00~16:00

開催期間 通年

料金 5,000円(1団体)



## Reconstruction program 23

### 能登島から学ぶ、 地域の絆と防災の知恵

自然

防災

ガイド案内

施設見学

体験

漁業やマリナクティビティが盛んな七尾市能登島でも、強い揺れの後に津波が押し寄せ、長時間の避難を余儀なくされるなど大きな被害を受けました。街の至る所に地震の爪痕が残る中、奇跡的にほとんどの船が無事だったため、地震から約10日で鰻目漁港が定置網漁を再開しました。プログラムでは、被災した民宿や漁港を巡りながら、自然の力を体感するとともに、復旧に向けた住民たちの取り組みについても学びます。

#### 学びの内容・ポイント

被災経験があるからこそ分かる、防災・減災への備えや共助の重要性についてお伝えします。



能登島漁師兼民宿経営  
谷口 和義さん



下降した漁港

### 23.能登島荘・鰻目漁港

問合せ 0767-84-1113 [(一社)ななお・なかのとDMO]

住所 石川県七尾市能登島鰻目町周辺

アクセス 金沢駅から車で1時間40分、のと里山空港から車で1時間30分

駐車場 大型バス1台

#### Program Data

催行人数 最大35名程度

所要時間 90分

受入可能時間 10:00~14:30 開催期間 GW、お盆、年末年始以外

料金 20名以下の場合は団体料金22,000円、

21名以上の場合は1名につき1,100円

備考 つながらない場合は0767-62-0900にお電話ください



## Reconstruction program 24

### 能登の祭りを残していくための葛藤と再建を、 祭りの体験を交えて学ぶ

復興

ガイド案内

施設見学

体験

巨大な山車や奉燈(キリコ)などが舞う、誇り高い能登の祭りですが、少子化に加え、震災の影響により、開催が困難な状況になりました。ユネスコ無形文化遺産に登録されている青柏祭をはじめとする祭りを続けていくには、様々な課題がありますが、地域の人々は再開に向けて対話を重ね、歩みを進めました。この事例を通して、自分たちの地域の未来と一緒に考えましょう。

#### 学びの内容・ポイント

館内に展示された、七尾市の四大祭りの一つ、青柏祭で使われている実物大のか山などを見学しながら、震災後の持続課題を探究しましょう。



和倉温泉お祭り会館  
亀井 真実さん



### 24.和倉温泉お祭り会館

問合せ 0767-62-4332

住所 石川県七尾市和倉町2部13番地1

アクセス 金沢駅から車で1時間20分、のと里山空港から車で1時間

駐車場 大型バス5台、普通車30台

#### Program Data

催行人数 ~40名

所要時間 60分

受入可能時間 9:00~17:00 ※最終入館16:00

開催期間 通年

料金 一般800円、小中学生400円/団体(20名以上)一般720円、小中学生360円



## Reconstruction program 25

### 2000人の避難者ケガ人ゼロ！ 学生が学ぶ和倉温泉の奇跡【教育旅行限定】

防災

復興

ガイド案内

施設見学

体験

震度6強の大地震が和倉温泉街を襲い、旅館の建物にはひび割れや外壁の崩壊が生まれました。さらに、和倉温泉の命ともいえる温泉配管の破断や断水といったインフラ被害、海沿いの護岸の崩壊も発生しました。多くの宿泊者が混乱する中、各旅館は冷静に対応し、奇跡的にすべての避難者を無傷で避難させることができました。プログラムでは、当時の対応や今後必要となる備えについて、ガイドが温泉街を案内しながら震災の記憶を伝えます。

#### 学びの内容・ポイント

非常時への準備の重要性を学ぶとともに、和倉温泉の変化の様子を知り、まちの復興に向けてできることを一緒に考えていきます。



和倉温泉観光協会  
毛利 光歩さん



護岸工事現場



旅館解体現場

### 25.和倉温泉街

問合せ 0767-62-1555【和倉温泉観光協会】

住所 石川県七尾市和倉町2部13-1

アクセス 金沢駅から車で1時間20分、のと里山空港から車で1時間

駐車場 大型バス5台、普通車 30台

#### Program Data

催行人数 20名～200名

所要時間 60分

受入可能時間 9:00～16:00

開催期間 3月～11月

料金 1,000円(1名) ※教育旅行限定

備考 和倉温泉お祭り会館駐車場集合



## Reconstruction program 26

### 被災商店街で語り継ぐ 能登半島地震の記憶【教育旅行限定】

防災

復興

ガイド案内

施設見学

体験

七尾市の一本杉通りは、登録有形文化財を有する歴史ある街並みが特徴の商店街です。地震により、建物の倒壊や外壁の剥落など、周辺の商店街は大きな被害を受け、地域の景観は大きく変化しました。プログラムでは、被災後に解体して新たな姿で再建した店舗と、以前と同じ形での復旧を目指す店舗の二つを訪れます。震災から現在に至るまでの歩みにふれることで、それぞれの選択と決断を知り、歴史をどのように継承していくのかについて学びます。

#### 学びの内容・ポイント

歴史ある商店街で、それぞれ異なる復興の道を選んだ店舗を訪れます。自店舗だけでなく商店街全体の再生にかける思いにふれていきます。



(一社)ななお・なかのとDMO  
吉水 紀章さん



再建した店舗

### 26.一本杉通り

問合せ 0767-62-0900【(一社)ななお・なかのとDMO】

住所 石川県七尾市馬出町ツ49

アクセス 金沢駅から車で1時間30分、のと里山空港から車で1時間

駐車場 大型バス1台 ※「小丸山城址公園下観光駐車場」に駐車下さい

#### Program Data

催行人数 10名～40名

所要時間 60分

受入可能時間 9:00～16:00

開催期間 4月～11月

料金 30,000円(1団体) ※教育旅行限定

備考 花嫁のれん館前に集合  
20名までを1団体として取り扱い

# 震災学習プログラム モデルコース

被災地の声に耳を傾け、地域の取り組みを通して、  
防災や命の大切さについて体感的に学べるモデルコースです。

※いずれも、石川県内で2泊3日の行程をイメージしたコースとなります ※発着時刻や所要時間などの詳細については、行程に合わせて各自ご確認ください



能登半島地震  
アーカイブのサイトでも、  
震災の記憶や復興の  
記録を掲載しています。

**Pick Up** ▶ 石川県内の教育旅行に関する情報は、以下のサイトでも紹介されています。

「ほっと石川旅ねっと」(石川県観光公式サイト)



修学旅行に活用できる各種助成金の情報をはじめ、出発地別のモデルコースなど、石川県の修学旅行に役立つ情報を幅広く掲載しています。

「金沢旅物語 かなざわ修学旅行ガイド」



修学旅行で人気の金沢班別行動で体験できるプログラムを中心に、プランづくりに役立つ情報を紹介しています。

## モデルルート①

ケース:能登に連泊する場合 想定クラス数:4クラス、140名程度

1日目 金沢駅又ははのと里山空港着 宿泊:能登地域内宿泊施設

2日目

### Spot 1

午前

#### 1.見附島 (珠洲市)



能登のシンボル「見附島」から学ぶ、自然の驚異と恵み、そして祭りの力

or

#### 7.緑剛埼灯台～外浦海岸 (珠洲市)



隆起海岸から考える、地形と生業・文化の関係とアートが与える力

or

#### 8.すず塩田村 (珠洲市)



日本で唯一!能登の伝統文化「揚げ浜式塩づくり」の再興

#### 10.鉢ヶ崎オートキャンプ場・ 珠洲ビーチホテル(珠洲市)



支援拠点となった施設で学ぶ、災害時の施設の有効活用と支援者の具体的な活動内容

or

#### 11.珠洲焼資料館・窯元 (珠洲市)



魅力あふれる幻の古陶・珠洲焼が、震災復興の一翼を担う!

or

#### 12.鍵主工業 (珠洲市)



震災が問いかける、受け継がれてきた珪藻土産業と地域再生のかたち

昼食:珠洲市内または輪島市内

### Spot 2

午後

#### 2.白米千枚田 (輪島市)



機械が入らない日本一非効率とも言われる棚田で学ぶ、白米千枚田を未来へつなぐ価値

or

#### 3.春蘭の里 (能登町)



里山の知恵・暮らしが導く災害に強い持続可能な地域づくり

or

#### 14.輪島朝市 (輪島市)



1000年以上の歴史を有する輪島朝市から学ぶ、復興とまちの再建

or

#### 15.輪島工房長屋 (輪島市)



日本を代表する伝統工芸・輪島塗を通じて、震災を乗り越える力を学ぶ

宿泊:能登地域内宿泊施設

## モデルルート②

ケース:1日目金沢泊から2日目能登に移動する場合  
 想定クラス数:4クラス、140名程度



1日目 金沢駅又は小松空港着 宿泊:金沢市内

2日目

### Spot 1

午前	4.のと鉄道(穴水町)	16.黒島の街並み(輪島市)	17.總持寺祖院(輪島市)	19.能登ワイン(穴水町)
				
	乗って、聞いて、考える。能登半島地震を伝える震災語り部観光列車 ※七尾駅→穴水駅	重伝建・天領黒島に学ぶ、まちの復興と「数千年に一度」の自然の驚異	寺と地域が一体となって再生に挑戦する街	大地震による地殻変動を活かした能登のワインづくり
	or	or	or	or

昼食:志賀町内

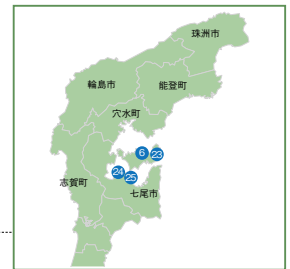
### Spot 2

午後	5.増穂浦海岸(志賀町)	21.カネヨ醤油(志賀町)	22.北前船寄港地 福浦港(志賀町)
			
	アウトドアの知識を活かして、被災地で防災キャンプ	老舗醤油蔵で考える、能登の未来となりわいの復興	北前船が行き来した海、そして風情ある福浦の港を歩きながら、震災の記憶を辿る

宿泊:能登地域内宿泊施設

## モデルルート③

ケース:1日目加賀温泉郷泊から2日目能登に移動する場合  
 想定クラス数:4クラス、140名程度



1日目 金沢駅又は加賀温泉駅又は小松空港着 宿泊:加賀温泉郷

2日目

午前・午後で、昼食(七尾市内)をはさみながら、下記プログラムから選択して巡る

午前・午後	6.のとじま水族館(七尾市)	23.能登島荘・緩目漁港(七尾市)	24.和倉温泉お祭り会館(七尾市)	25.和倉温泉街(七尾市)
				
	「のとじま水族館」に学ぶ、生きものを救う飼育員の奮闘と再建	能登島から学ぶ、地域の絆と防災の知恵	能登の祭りを残していくための葛藤と再建を、祭りの体験を交えて学ぶ	2000人の避難者ケガ人ゼロ!学生が学ぶ和倉温泉の奇跡【教育旅行限定】
	or	or	or	or

宿泊:能登地域内宿泊施設



石川県文化観光スポーツ部観光戦略課  
公益社団法人 石川県観光連盟